

**ЎЗБЕКИСТОН РЕСПУБЛИКАСИ
ДАВЛАТ СТАТИСТИКА ҚЎМИТАСИ**

НАВОИЙ ВИЛОЯТИ СТАТИСТИКА БОШҚАРМАСИ

**НАВОИЙ ВИЛОЯТИНИНГ
2016 ЙИЛ ЯНВАР-МАРТ ОЙЛАРИДАГИ
ИЖТИМОЙ-ИҚТИСОДИЙ
РИВОЖЛАНИШИНИНГ АСОСИЙ
КЎРСАТКИЧЛАРИ**

Навоий – 2016

СЎЗ БОШИ

Навоий вилоятининг статистик ахборотномаси – Навоий вилоятининг ижтимоий-иқтисодий ривожланиши, иқтисодиёт тармоқлари ва ҳудудлар ҳолатини комплекс тавсифловчи Навоий вилояти статистика бошқармасининг чораклик нашри ҳисобланади. Статистик ахборотномада 2016 йил январь-март ойлари яқунлари бўйича Навоий вилоятининг асосий статистик кўрсаткичлари чоп этилган.

Ушбу нашрда, ҳисобот даври учун статистик кўрсаткичлар биринчи марта Европа ҳамжамиятининг Иқтисодий фаолият турлари статистик таснифлагичига (NACE Rev.2) асосланган Ўзбекистон Республикасининг иқтисодий фаолият турлари умумдавлат таснифлагичи (2 тахрир) бўйича шакллантирилган ва тақдим этилган.

Шу билан бирга, мавжуд фаолият турларидан фойдаланишда ИФУТ-2 талаблари қўлланилган. Хусусан, фойдаланилаётган ёки қайта ишланаётган маҳсулотларни уларнинг янги турларига қайта шакллантиришга йўналтирилган барча фаолият турлари ишлаб чиқариш жараёнларига киритилган: тоғ-кон саноати ва очик конларни ишлаш, қайта ишлаб чиқариш саноати, электр, газ, буғ билан таъминлаш ва ҳавони кондициялаш, сув таъминоти, канализация тизими, чиқиндиларни йиғиш ва утилизация қилиш, қурилиш (таснифлагичнинг В,С,D,E,F секциялари).

Шунингдек, халқаро статистика амалиётига мувофиқ, иқтисодий трендларни янада аниқроқ таҳлил қилиш мақсадида, Ялпи ҳудудий маҳсулот тузилмасидаги фаолият турларининг улуш кўрсаткичлари ялпи қўшилган қийматга нисбатан келтирилган (яъни, ЯҲМ ҳажмидан маҳсулотларга солиқлар ва субсидиялар таъсири чиқариб ташланган).

Нашр 11 та тематик қисмлардан ташкил топган бўлиб, у асосий макроиқтисодий индикаторларни, шунингдек ялпи ҳудудий маҳсулотни ишлаб чиқариш, корхоналар ва ташкилотлар, жумладан кичик тадбиркорлик субъектларининг иқтисодий фаолияти, инвестицион фаоллик, қишлоқ, ўрмон ва балиқ хўжалиги, саноат, қурилиш, бозор хизматларининг ривожланиш динамикаси тўғрисидаги статистика маълумотларини ўз ичига олади.

Асосий иқтисодий кўрсаткичлар

	Млрд. сўм	2015 йил январь-мартга нисбатан фоиз ҳисобида
Ялли ҳудудий маҳсулот	2015,2	105,3
Саноат маҳсулоти	2407,1	104,4
Истеъмол товарлари	341,3	112,6
Қишлоқ, ўрмон ва балиқ хўжалиги	254,7	108,4
Асосий капиталга киритилган инвестициялар	398,2	183,9
Қурилиш ишлари	257,5	110,6
Юк айланмаси млн. тн-км	410,7	111,5
Йўловчи айланмаси млн. йўловчи-км	607,2	100,1
Чакана товар айланмаси	657,9	114,5
Хизматлар, жами	542,1	115,2
Ташқи савдо айланмаси млн. АҚШ долл.	190,7	90,6
Экспорт	106,9	92,1
Импорт	83,9	88,7
Сальдо (+;-)	23,0	x

Ялпи ҳудудий маҳсулот ишлаб чиқариш

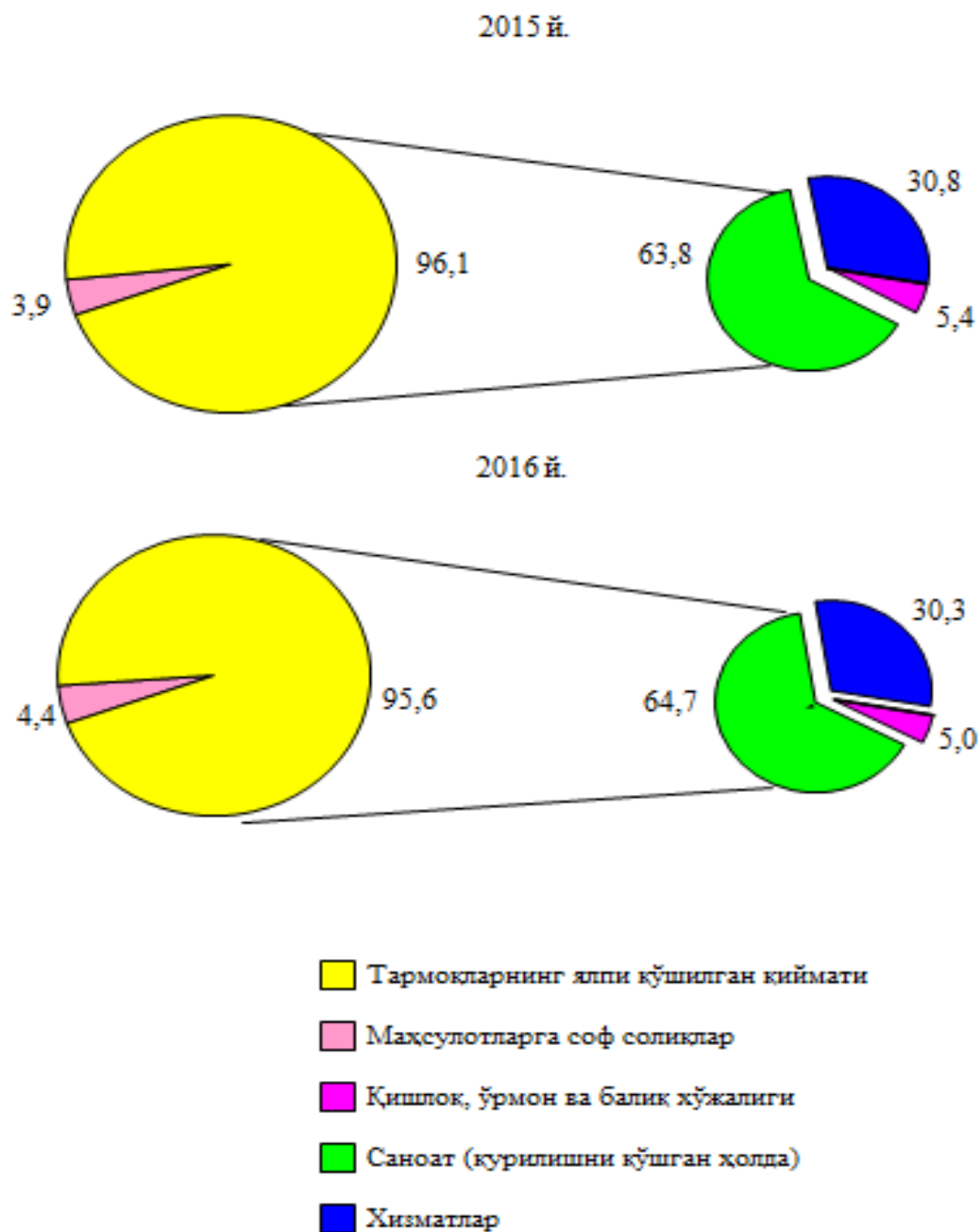
Дастлабки маълумотларга кўра, 2016 йил январь-мартда ишлаб чиқарилган ялпи ҳудудий маҳсулотнинг (ЯҲМ) ҳажми 2015,2 млрд. сўмни ташкил этди ва 2015 йилнинг январь-мартига нисбатан ўсиш суръати 5,3 фоизга тенг бўлди.

2016 йил январь-март ойларида ЯҲМ дефлятор индекси 114,6 фоизни ташкил қилди.

Январь-март ойларида вилоят ялпи ҳудудий маҳсулотининг иқтисодий фаолият турлари бўйича таркиби қуйидагича ифодаланади:

	млрд.сўм		2015 йил январь-мартга нисбатан фоиз ҳисобида
	2015 йил	2016 йил	
I. Ялпи ҳудудий маҳсулот, жами	1669,9	2015,2	105,3
шу жумладан:			
Тармоқларнинг ялпи қўшилган қиймати	1604,5	1926,3	105,3
Маҳсулотларга соф солиқлар	65,4	88,8	105,0
II. Тармоқларнинг ялпи қўшилган қиймати	1604,5	1926,3	105,3
Қишлоқ, ўрмон ва балиқ хўжалиги	86,2	97,3	108,4
Саноат (қурилишни қўшган ҳолда)	1023,8	1246,3	103,0
саноат	944,6	1142,3	102,4
қурилиш	79,2	104,0	110,6
Хизматлар	494,4	582,8	109,4
савдо, яшаш ва овқатланиш бўйича хизматлар	90,5	110,4	113,1
ташиш ва сақлаш, ахборот ва алоқа хизматлари	189,3	220,0	109,4
бошқа хизматлари	214,6	252,4	107,9

Январь-мартда ялпи ҳудудий маҳсулотнинг тармоқлар таркиби (фоизда):



Жорий йилнинг январь-март ойларида вилоятнинг ялпи ҳудудий маҳсулотининг ўсиш суръатига асосий таъсири савдо, яшаш ва овқатланиш бўйича хизматлар (113,1%), қурилиш (110,6%) ва ташиш ва сақлаш, ахборот ва алоқа хизматлари (109,4%) тармоқларидаги ялпи қўшилган қиймат ҳиссасига тўғри келмоқда.

ЯХМ ишлаб чиқариш умумий ҳажмининг 27,0 фоизи кичик тадбиркорлик (бизнес) ҳиссасига тўғри келди ва бу кўрсаткич 2015 йил январь-мартга нисбатан 1,2 фоизли бандга ошди.

2016 йил январь-мартда ялпи ҳудудий маҳсулот ҳажмида хизматлар улуши 30,3 фоиз (2015 йил январь-мартда 30,8 фоиз)ни ташкил қилди.

**Корхоналар ва ташкилотлар
фаолиятининг умумий
таърифи**
(фермер ва дехқон хўжаликларисиз)

Корхоналар ва ташкилотлар ягона давлат регистри маълумотларига кўра, 2016 йилнинг 1 апрель ҳолатига рўйхатга олинган юридик шахслар сони 9090 тани ташкил қилиб, шундан 8624 таси ёки 94,9 фоизи фаолият кўрсатмоқда.

Иқтисодий фаолият турлари бўйича рўйхатга олинган корхона ва ташкилотларнинг асосий қисми савдо 1868 та (20,6 фоизи), саноат 1418 (15,6 фоизи), қурилиш 849 та (9,3 фоизи) ва қишлоқ, ўрмон ва балиқ хўжалиги 820 та (9,0 фоизи) соҳаларига тўғри келади.

2016 йилнинг 1 апрель ҳолатига рўйхатга олинган ҳамда фаолият кўрсатаётган корхона ва ташкилотлар иқтисодий фаолият турлари бўйича қуйидагича тақсимланади:

	Рўйхатга олинганлар		Фаолият кўрсатаётганлар	
	бирлик	яқунга нисбатан фоизда	бирлик	яқунга нисбатан фоизда
Жами	9090	100,0	8624	100,0
шу жумладан:				
қишлоқ, ўрмон ва балиқ хўжалиги	820	9,0	770	8,9
саноат	1418	15,6	1318	15,3
қурилиш	849	9,3	822	9,5
савдо	1868	20,6	1745	20,2
ташиш ва сақлаш	320	3,5	307	3,6
яшаш ва овқатланиш бўйича хизматлар	630	7,0	597	6,9
ахборот ва алоқа	185	2,0	175	2,0
соғлиқни сақлаш ва ижтимоий хизматлар кўрсатиш	334	3,7	334	3,9
бошқа турдаги хизматлар кўрсатиш	2666	29,3	2556	29,6

Рўйхатга олинган корхоналар умумий сонининг 91,3 фоизи нодавлат мулки шаклидаги корхоналар, шундан 46,0 фоизи фермер ва дехқон хўжаликлари, 21,9 фоизи хусусий корхоналар, 0,4 фоизи чет эл сармояси иштирокидаги

корхоналар, 0,2 фоизи акциядорлик жамиятлари, 22,8 фоизи бошқа корхоналар улушига тўғри келди.

Рўйхатга олинган хўжалик юритувчи субъектлар-юридик шахслар мулкчилик шакллари бўйича қуйидагича тақсимланади:

1 апрель ҳолатига,
умумий сонига нисбатан фоиз ҳисобида



2016 йил январь-мартда жами 609 та янги корхона ва ташкилотлар рўйхатга олинган (шундан кичик бизнес субъектлари – 603 та). Уларнинг асосий қисми Хатирчи (вилоят бўйича рўйхатга олинган жами корхона ва ташкилотларнинг 56,7 фоизи), Навоий шаҳар (16,6 фоиз), Кармана (6,9 фоиз), Навбахор (5,6 фоиз), Қизилтепа (5,1 фоиз) ва Нурота (3,5 фоиз) туманларига тўғри келди.

Иқтисодий фаолият турлари бўйича янги рўйхатга олинган корхона ва ташкилотларнинг 65,4 фоизи қишлоқ, ўрмон ва балиқ хўжалиги, 8,7 фоизи саноат ва 8,5 фоизи савдо соҳаларига тўғри келади. Шунингдек, ҳисобот даврида 119 та корхона ва ташкилотлар фаолияти тугатилган.

Кичик тадбиркорлик (бизнес)

2016 йилнинг 1 апрель ҳолатига рўйхатга олинган жами кичик тадбиркорлик (бизнес) субъектларининг сони 7225 тани ташкил қилди.

2016 йил январь-мартда ялпи ҳудудий маҳсулотнинг 27,0 фоизи (2015 йил январь-мартда 25,8 фоиз) кичик бизнес субъектлари томонидан ишлаб чиқарилди.

2016 йилнинг январь-мартда кичик тадбиркорлик (бизнес) субъектлари томонидан:

- 242,4 минг нафар кишининг бандлиги таъминланди (жами иктисодиётда банд бўлганларнинг 58,6 фоизи), шу жумладан банд бўлганларнинг 132,7 минг нафари якка тартибдаги тадбиркор, 46,1 минг нафари кичик корхона ва микрофирмалар ҳиссасига тўғри келди;

- саноат маҳсулоти ишлаб чиқариш ҳажми 355,5 млрд. сўмни (жами саноат ишлаб чиқаришининг 14,8 фоизи) ёки 2015 йилнинг январь-мартга нисбатан 13,8 фоизни ташкил қилди;

- 240,6 млрд. сўмлик қишлоқ, ўрмон ва балиқ хўжалиklarининг ишлаб чиқарилган (кўрсатилган хизматлар) ташкил қилиб, ўсиш суръати 8,9 фоизни (қишлоқ, ўрмон ва балиқ хўжалиklари ялпи маҳсулотининг 94,5 фоизи) ташкил қилди.

- 84,3 млрд. сўмлик инвестициялар (умумий инвестициялар ҳажмининг 21,2 фоизи) ўзлаштирилди ва 2015 йилнинг январь-мартга нисбатан 10,1 фоизга ўсди;

- 202,0 млрд. сўмлик қурилиш ишлари (қурилиш ишлари умумий ҳажмининг 78,4 фоизи) бажарилди ва 2015 йилнинг январь-мартга нисбатан 14,2 фоизга кўпайди;

- автомобил транспорти юк айланмасининг 8,4 фоизга (вилоят жами автомобил транспорти юк айланмасининг 43,3 фоизи), йўловчи айланмасининг эса 11,6 фоизга (умумий йўловчи айланмасининг 67,5 фоизи) кўпайиши таъминланди;

- чакана товар айланмаси умумий ҳажмининг 91,4 фоизи ёки 601,2 млрд. сўми (ўсиш 19,1 фоиз) ва хизматлар умумий ҳажмининг 67,8 фоизи ёки 367,7 млрд. сўми (ўсиш 15,7 фоиз) шакллантирилди;

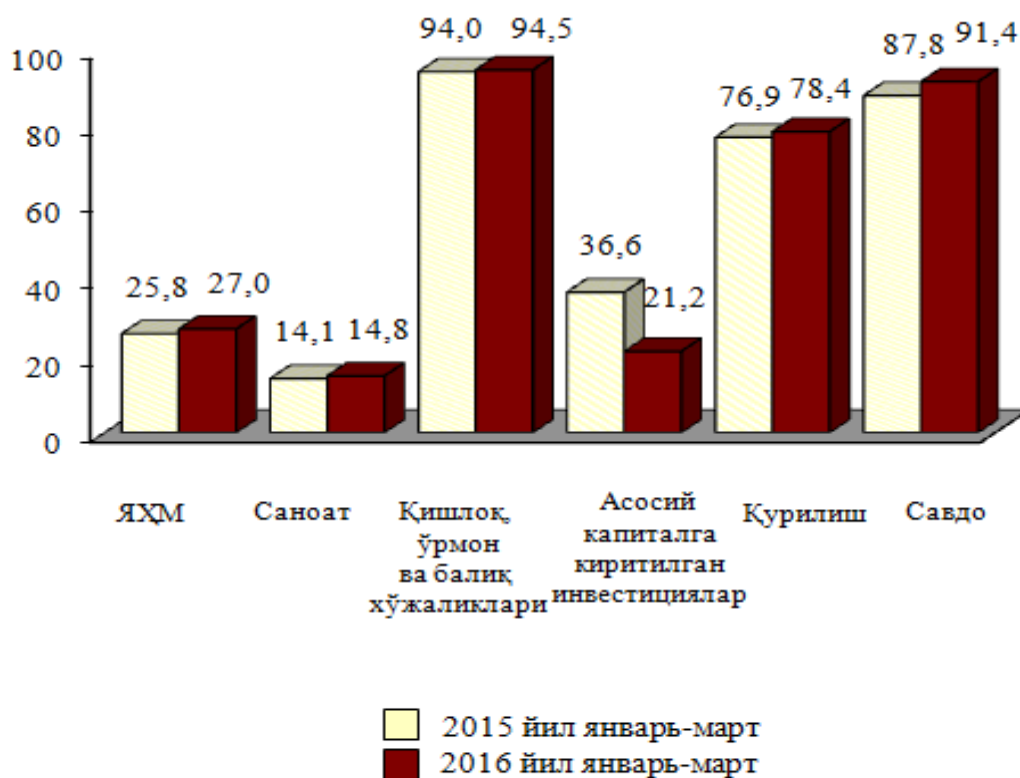
- 27,7 млн. АҚШ доллари (умумий экспорт ҳажмининг 26,0 фоизи) миқдорида маҳсулотлар (товар ва хизматлар) экспорт қилинди, 9,8 млн. АҚШ доллари (умумий импорт ҳажмининг 11,7 фоизи) миқдорида маҳсулотлар (товар ва хизматлар) импорт қилинди.

2016 йилнинг январь-мартида кичик тадбиркорлик субъектлари маҳсулоти (ишлар, хизматлар) умумий ҳажмидаги хусусий тадбиркорликнинг (фуқаролар мулки) улуши қуйидагича ифодаланади:

	Кичик тадбиркорлик субъектлари маҳсулоти (иш, хизмат) ҳажми, млрд.сўм	Кичик тадбиркорлик субъектлари маҳсулоти (иш, хизмат) ҳажмида хусусий сектор улуши, % ҳисобида
Қишлоқ, ўрмон ва балиқ хўжалиги	240,6	94,5
Саноат	355,5	71,5
Қурилиш	202,0	58,9
Чакана савдо	601,2	91,4
Юк ташиш, млн тн.	3,8	73,7
Йўловчи ташиш, млн.киши	35,0	88,6
Экспорт, млн. АҚШ долл.	27,7	0,6
Импорт, млн. АҚШ долл.	9,8	3,7

Ялпи ҳудудий маҳсулот ва иқтисодиёт тармоқлари маҳсулоти (ишлар, хизматлар) умумий ҳажмида кичик тадбиркорлик (бизнес) улушининг ўзгариши қуйидагича ифодаланади:

умумий ҳажмга нисбатан фоиз ҳисобида



Ташқи иқтисодий алоқалар

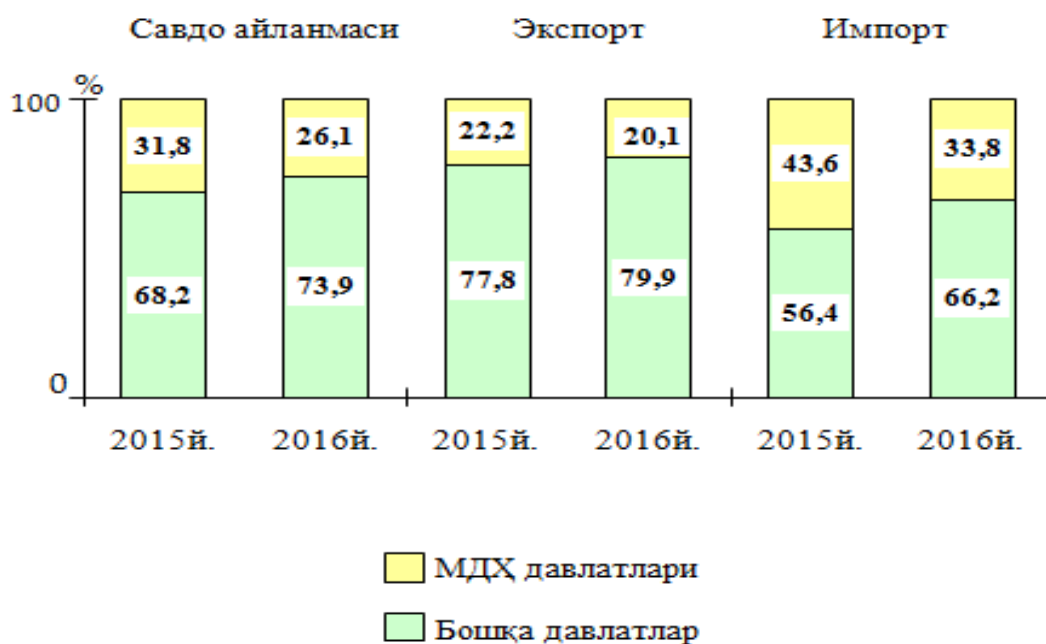
2016 йилнинг январь-мартида ташқи савдо айланмаси 190,7 млн. АҚШ долларини, жумладан 106,9 млн. АҚШ долларини - экспорт операциялари, 83,9 млн. АҚШ долларини - импорт операциялари ташкил этди. Ташқи савдо айланмасининг ижобий сальдоси 23,0 млн. АҚШ долларини ташкил қилди.

2016 йилнинг январь-мартида МДҲ ва бошқа давлатлар кесимида вилоятнинг ташқи савдо айланмаси қуйидагича ифодаланади:

(млн АҚШ доллари)

	январь-март		2015 йил январь-мартга нисбатан фоиз ҳисобида
	2015 й.	2016 й.	
Ташқи савдо айланмаси	210,6	190,7	90,6
шу жумладан:			
МДҲ давлатлари	67,0	49,9	74,5
бошқа давлатлар	143,6	140,9	98,1
Экспорт	116,0	106,9	92,1
шу жумладан:			
МДҲ давлатлари	25,8	21,5	83,6
бошқа давлатлар	53,4	55,6	104,1
Импорт	94,6	83,9	88,7
шу жумладан:			
МДҲ давлатлари	41,2	28,3	68,8
бошқа давлатлар	53,4	55,6	104,1

2016 йил январь-мартда вилоят ташқи савдо айланмасида МДҲ ва бошқа давлатларнинг улуши куйидагича ифодаланади:



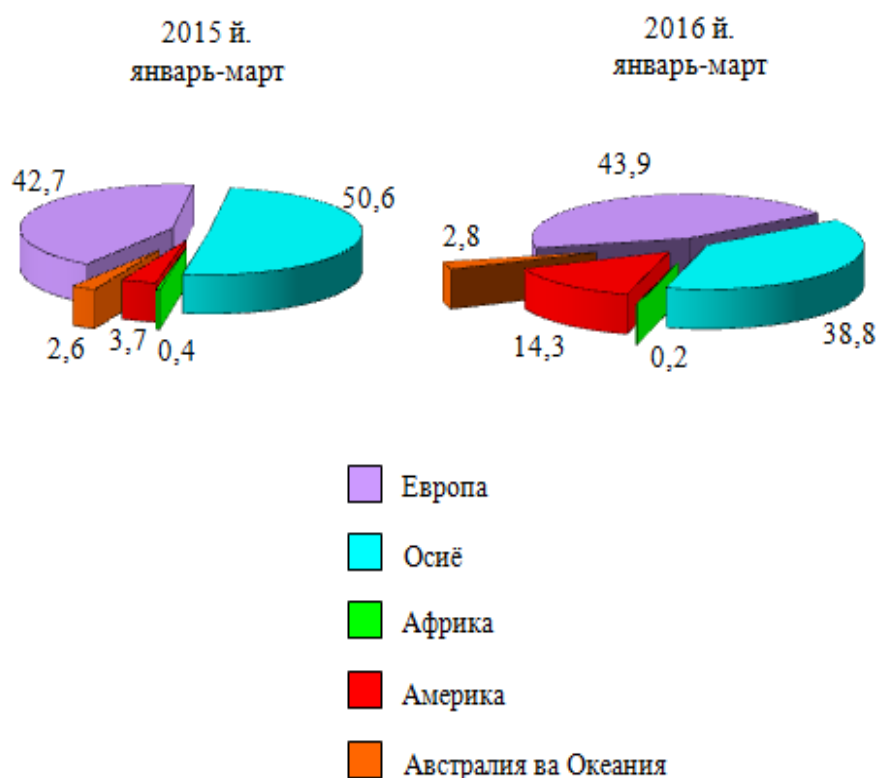
2016 йилнинг январь-мартида вилоят экспорт-импорти таркиби куйидагича ифодаланади:

	Экспорт ва импортнинг умумий ҳажмидаги улуши, фоиз ҳисобида		Ҳажмидаги ўзгариш, фоиз ҳисобида
	2015 йил январь-март	2016 йил январь-март	2015 йил январь-мартга нисбатан фоиз ҳисобида
Экспорт таркиби	100,0	100,0	92,1
пахта толаси	10,6	11,5	99,8
озиқ-овқат маҳсулотлари	2,7	0,6	20,7
кимё маҳсулотлари ва ундан тайёрланган буюмлар	73,8	62,9	78,5
энергия манбалари ва нефт маҳсулотлари	-	-	-
қора ва рангли металллар	-	3,2	-
машина ва ускуналар	0,3	0,4	139,7
хизматлар	5,0	4,7	86,0
бошқалар	7,6	16,7	201,2

	Экспорт ва импортнинг умумий ҳажмидаги улуши, фоиз ҳисобида		Ҳажмидаги ўзгариш, фоиз ҳисобида
	2015 йил январь-март	2016 йил январь-март	2015 йил январь-мартга нисбатан фоиз ҳисобида
Импорт таркиби	100,0	100,0	88,7
озик-овқат маҳсулотлари	0,5	0,1	13,6
кимё маҳсулотлари ва ундан тайёрланган буюмлар	27,6	31,9	102,6
энергия манбалари ва нефт маҳсулотлари	3,7	0,9	22,3
қора ва рангли металллар	9,4	8,5	80,3
машина ва ускуналар	51,7	50,5	86,7
хизматлар	2,3	2,4	90,7
бошқалар	4,8	5,7	105,0

Ташқи савдо айланмасининг қитъалар бўйича таркиби:

умумий ҳажмга нисбатан фоиз ҳисобида



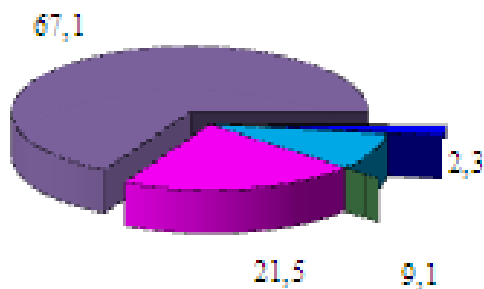
2016 йилнинг январь-мартида вилоят ташқи савдо айланмасида катта улушга эга бўлган давлатлар билан товар айланмаси:

	Вилоят товар айланмасида улуши, фоиз ҳисобида	2015 йил январь-мартига нисбатан фоиз ҳисобида
Хитой	18,4	58,0
Россия	18,3	152,4
Франция	14,6	92,9
АҚШ	13,8	3,6 м
Япония	5,4	187,9
Эрон	5,2	86,3
Туркия	2,6	19,4 м
Украина	2,4	31,4
Германия	2,3	65,2
Ж.Корея	2,2	78,7
Грузия	1,5	76,8
Қозоғистон	1,4	99,7
Литвия	1,1	63,2
Белоруссия	1,1	25,6
Австрия	0,8	7,1 м
Ҳиндистон	0,5	109,5
Бельгия	0,4	2,3 м
Мексика	0,4	5,0 м
Вьетнам	0,4	130,1

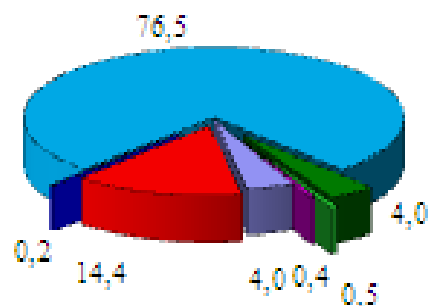
2016 йил январь-мартда МДҲ ва бошқа хориж давлатлари билан амалга оширилган ташқи савдо таркиби қуйидагича ифодаланади:

Экспорт

МДҲ

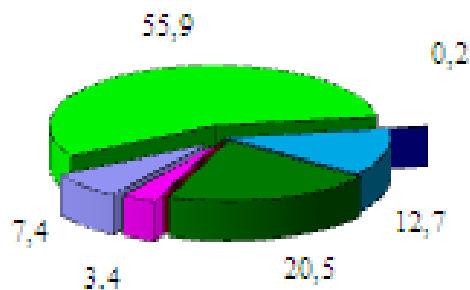


Бошқа хориж давлатлари

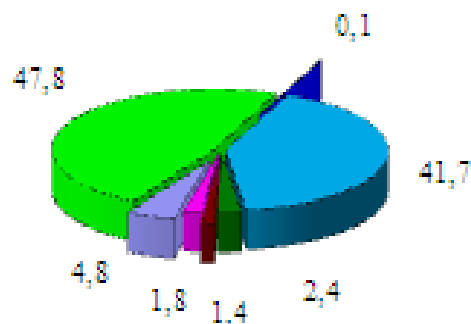


Импорт

МДҲ



Бошқа хориж давлатлари



- Пахта толаси
- Озиқ-овқат маҳсулотлари
- Кимё ва пластмасса маҳсулотлари
- Қора ва рангли металллар
- Машина ва ускуналар
- Хизматлар
- Энергия ресурслари
- Бошқалар

Саноат

2016 йил январь-мартда саноат маҳсулоти ҳажми 2407,1 млрд. сўмни ёки ўтган йилнинг шу даврига нисбатан ўсиш суръати 104,4 фоизни ташкил этди.

Ҳисобот даврида 341,3 млрд. сўмлик истеъмол товарлари ишлаб чиқарилиб, 2015 йил январь-мартга нисбатан 112,6 фоизни ташкил этди. Жумладан, 154,6 млрд. сўмлик озиқ-овқат маҳсулотлари, ароқ-вино маҳсулотлари ва пиво, 186,7 млрд. сўмлик ноозиқ-овқат моллари (2015 йил январь-мартга нисбатан мос равишда 118,2 фоиз ва 108,4 фоиз) ишлаб чиқарилди.

Тармоқлараро саноат кооперациясини ривожлантириш, тайёр маҳсулотлар, бутловчи қисмлар ва материаллар ишлаб чиқаришни маҳаллийлаштириш дастурини амалга ошириш доирасида тадбиркорлик субъектлари томонидан 2016 йилнинг январь-март ойларида 16,8 млрд. сўмлик маҳаллийлаштирилган маҳсулот ишлаб чиқарилди.

2016 йил январь-мартда иқтисодий фаолият турлари бўйича саноат маҳсулотини ишлаб чиқариш қуйидагича ифодаланади:

	млрд. сўм	ўсиш суръати, фоиз ҳисобида
Иқтисодий фаолиятнинг алоҳида турлари бўйича саноат маҳсулотлари ишлаб чиқариш ҳажми	2407,1	104,4
Тоғ- кон саноати ва очик конларни ишлаш	562,9	103,7
улардан:		
Кўмир ва лигнит, хом нефт ва табиий газ қазиб олиш	-	-
Металл рудаларини қазиб олиш		
Қайта ишлаш саноати	1598,5	105,7
ундан:		
Озиқ- овқат маҳсулотлари, ичимликлар тамаки маҳсулотлари ишлаб чиқариш	164,7	116,6
Тўқимачилик маҳсулотлари, кийимлар, тери ва унга тегишли маҳсулотлар ишлаб чиқариш	191,9	116,2
Ёғоч ва пўкак буюмлар, поҳол ва тўқиш учун материаллардан буюмлари, қоғоз ва қоғоз маҳсулотлари, мебеллар ишлаб чиқариш	2,9	124,9

	млрд. сўм	ўсиш суръати, фоиз ҳисобида
Ёзилган материалларни нашр қилиш ва акс эттириш	2,4	114,9
Кокс ва нефтни қайта ишлаш маҳсулотлари ишлаб чиқариш	-	-
Кимё маҳсулотлари, резина ва пластмасса буюмлар ишлаб чиқариш	169,3	93,7
Асосий фармацевтика маҳсулотлари ва препаратлари ишлаб чиқариш	0,7	110,5
Бошқа нометалл минерал маҳсулотлар ишлаб чиқариш	242,8	104,5
Металлургия саноати	776,9	103,7
Автотранспорт воситалари, трейлерлар ва ярим прицеплар ишлаб чиқариш ҳамда машина ва ускуналарни таъмирлаш ва ўрнатиш, тайёр металл буюмлар ишлаб чиқариш	46,9	119,4
Электр, газ, буғ билан таъминлаш ва ҳавони кондициялаш	244,9	98,8
Сув билан таъминлаш; канализация тизими, чиқиндиларни йиғиш ва утилизация қилиш	0,8	107,7
Истеъмол товарларини ишлаб чиқариш	341,3	112,6
шу жумладан:		
озик-овқат товарлари	154,6	118,2
ноозик-овқат товарлари	186,7	108,4

Иқтисодий фаолият турлари бўйича саноат маҳсулотларини ишлаб чиқариш қуйида келтирилган:

умумий ҳажмга нисбатан фоиз ҳисобида



Иқтисодий фаолият турлари бўйича саноат маҳсулоти турларини ишлаб чиқариш
(йирик корхоналар бўйича)

	Ўлчов бирлиги	2016 йил январь-март	2015 й январь-мартга нисбатан %
Тоғ- кон саноати ва очик конларни ишлаш			
Қўнғир кўмир (лигнит)	МИНГ.ТН	-	-
Чақик тош (шебень)	МИНГ.ТН	34,5	111,0
Ишлаб чиқарадиган саноат			
Темирдан ёки легирланмаган пўлатдан болғаланган, иссиқлайин прокатка қилинган, иссиқлайин чўзилган ёки экструдирланган, кейин бошқа ишлов берилмаган бошқа чивиклар ва стерженлар, жумладан прокаткадан кейин калаваларга ўралган чивиклар	МИНГ.ТН	-	-
Легирланган пўлатдан шаклдор ва маҳус, иссиқлайин прокатка қилинган,	ТН	-	-

	Ўлчов бирлиги	2016 йил январь-март	2015 й январь-мартга нисбатан %
иссиқлайин чўзилган ёки экструдирланган, бошқа ишлов берилмаган профиллар Минерал ўғитлар:			
Мочевина (карбамид)	минг. тн. азотга	-	-
Сульфат аммония	минг. тн. азотга	0,86	107,5
Аммоний нитрат (аммонийли селитра)	минг. тн. азота	-	-
Суперфосфатлар	минг.тн P2O5	0,39	144,4
Таркибида иккита таъминловчи элемент - азот ва фосфор бўлган минерал ёки кимёвий ўғитлар	минг тн	12,1	84,6
Кучланиши 1 кВ дан ортиқ бўлган (юқори вольтли), бошқа электр токи ўтказгичлари	тн	-	-
Портландцемент	минг.тн	854	102,2
Цемент клинкерлари	минг.тн	691,5	108,4
Цемент, бетон ёки сунъий тошдан йиғма конструкциялар элементлари ва бинолар ва иншоотлар учун бошқа буюмлар	тн	25,0	2,4
Денатурланмаган, спирт концентрацияси 80 % ҳажмдан кам бўлмаган этил спирти	минг.л	-	-
Ароқ	минг.л 100% спирт	92,9	387,1
Узум виноси ёки узум турпини дистиллаш натижасида олинган спирт настойкалари, коньяк спиртидан ташқари	минг. л 100% спирт	-	-
Узум виноси	минг. л	-	-
Пиво (пиво ишлаб чиқариш чиқиндиларидан ташқари)	минг. л	2,6	100,0

	Ўлчов бирлиги	2016 йил январь-март	2015 й январь-мартга нисбатан %
Шакар	тн	-	-
Йирик шохли қорамол, чўчқа, қўй, эчки, отсимонлар оиласига кирувчи хайвонлар гўшти, янги сўйилган ёки совитилган	тн	-	-
Юмшоқ буғдой ва спельта уни	минг.тн	10,6	83,6
Макарон маҳсулотлари ва шу каби хамирдан тайёрланган маҳсулотлар	тн	15,0	100,0
Биринчи навли ундан тайёрланган буғдой нони, оғирлиги 600 г (буханка)	тн	841,7	98,6
Ишлов берилган суюқ сут	тн	277,2	101,9
Пишлоқлар ва творог	тн	29,8	127,3
Тозаланган пахта ёғи ва унинг фракциялари (кимёвий модификация қилинганларидан ташқари)	тн	2435,0	103,0
Маргарин ва спредлар (пастасимон маҳсулот)	тн	-	-
Чакана савдо учун қадокланмаган пахтадан йигирилган бир қаватли ип	тн	-	-
Машинада ёки қўлда тўқилган бошқа трикотаж полотнолар	тн	-	-
Иш кийими	минг дона	73,8	112,8
Пахта толаси	минг тн	16,0	123,5
Пахта чигити	минг тн	20,3	107,1
Пахта тивити (линт)	тн	1137,0	108,2
Шишадан бутилкалар, банкалар, флаконтлар ва бошқа идишлар (ампуладан ташқари); шишадан	млн.дона	-	-

	Ўлчов бирлиги	2016 йил январь-март	2015 й январь-мартга нисбатан %
тиқин, қопқоқ ва бошқа тиқинлаш воситалари			
Китоблар, география хариталар, гидрографик ёки шу каби карталарнинг барча турлари, репродукциялар, чизмалар ва фотосуратлар, откриткаларни босиб чиқариш бўйича хизматлар	млн. сўм	-	-
Газеталарни босиб чиқариш бўйича хизматлар	млн. сўм	-	-
Электр, газ, буғ билан таъминлаш ва ҳавони кондициялаш			
Иссиқлик электр марказлари (ИЭМ) ишлаб чиқарган электр энергияси	млн.кВт/с	-	-
Буғ ва иссиқ сув (иссиқлик энергияси)	минг Гкал.	554,2	92,0
Кўмирни ер остида газга айлантириш натижасида ҳосил бўлган газ (нефт газлари ва бошқа газсимон углеводородли газлардан ташқари)	минг куб.м	-	-

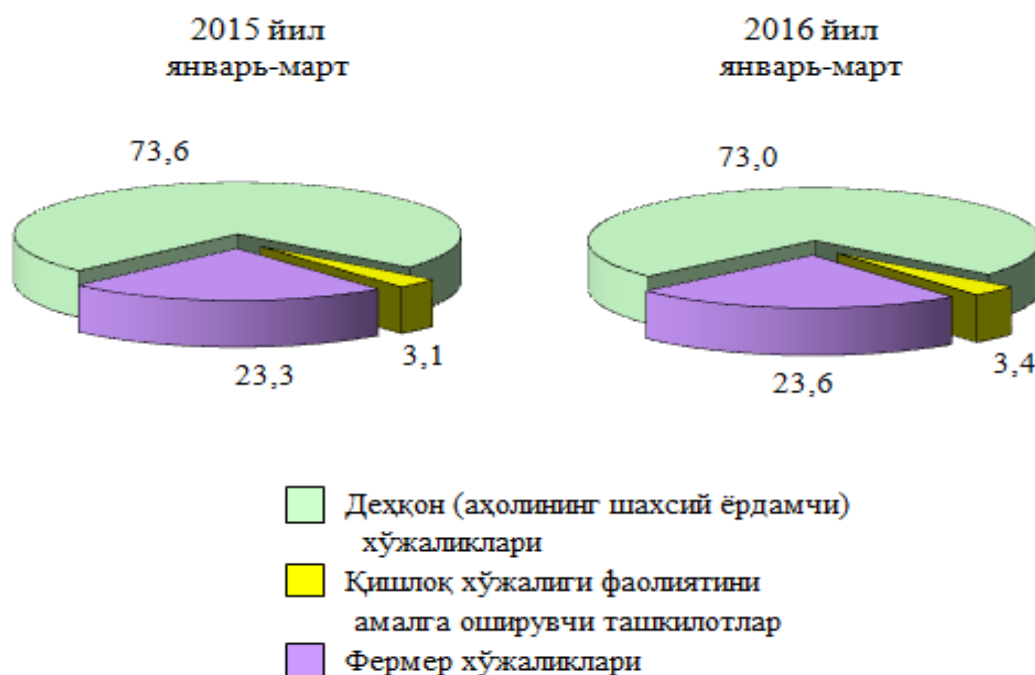
Қишлоқ, ўрмон ва балиқ

хўжалиги

2016 йилнинг январь-мартида ишлаб чиқарилган (кўрсатилган хизматлар) умумий ҳажми 254,7 млрд. сўмни ёки 2015 йилнинг шу даврига нисбатан 108,4 фоизни, шу жумладан, Деҳқончилик ва чорвачилик, овчилик ва бу соҳаларда кўрсатилган хизматлар ҳажми 251,0 млрд. сўмни (108,4 фоиз), ўрмончилик хўжаликларида 0,8 млрд. сўмни (99,7 фоиз), балиқчилик хўжаликларида 2,9 млрд. сўмни (110,0 фоиз) ташкил қилди.

Қишлоқ хўжалиги маҳсулотлари ишлаб чиқариш ҳажмининг хўжаликлар тоифалари бўйича тақсимланиши қуйидагича ифодаланади:

умумий ҳажмга нисбатан фоиз ҳисобида



Ҳосил йиғими. 2016 йил январь-март ойларида барча тоифадаги хўжаликлар томонидан 2175 тонна сабзавот (132,7 фоизга кўп) етиштирилди.

Чорвачилик. 2016 йилнинг 1 апрель ҳолатига ўтган йилнинг шу даврига нисбатан йирик шохли қорамоллар 6,2 фоизга (жами 407,0 минг бошни ташкил қилди), шу жумладан сигирлар 0,5 фоизга (171,2 минг бош), қўй ва эчкилар 4,7 фоизга (1970,1 минг бош), отлар 1,1 фоизга (16229 бош), паррандалар 11,2 фоизга (2,0 млн. бош) кўпайди.

Барча ҳудудларда чорвачилик маҳсулотлари (гўшт, сут, тухум) ишлаб чиқаришнинг ўсиши асосан деҳқон ва фермер хўжаликлари ҳисобига бўлиб, гўшт ишлаб чиқариш умумий ҳажмида уларнинг улуши 85,1 фоизни, сут ишлаб чиқаришда 98,6 фоизни, тухум ишлаб чиқаришда 64,8 фоизни ташкил этди.

2016 йил 1 апрель ҳолатига чорва моллари ва паррандалар бош сони қуйидагича:

	минг бош	ўсиш суръати, %
Йирик шохли корамол	407,0	106,2
шу жумладан:		
Фермер хўжаликлари	23,7	105,8
Дехқон (аҳолининг шахсий ёрдамчи) хўжаликлари	376,5	105,5
Қишлоқ хўжалиги фаолиятини амалга оширувчи ташкилотлар	7,7	157,1
улардан сизирлар	171,2	100,5
шу жумладан:		
Фермер хўжаликлари	8,6	104,9
Дехқон (аҳолининг шахсий ёрдамчи) хўжаликлари	161,2	100,2
Қишлоқ хўжалиги фаолиятини амалга оширувчи ташкилотлар	1,4	100,0
Қўй ва эчкилар	1970,1	104,7
шу жумладан:		
Фермер хўжаликлари	152,5	111,7
Дехқон (аҳолининг шахсий ёрдамчи) хўжаликлари	1040,2	104,7
Қишлоқ хўжалиги фаолиятини амалга оширувчи ташкилотлар	777,4	103,5
Отлар (бош)	16229	101,1
шу жумладан:		
Фермер хўжаликлари	861	103,9
Дехқон (аҳолининг шахсий ёрдамчи) хўжаликлари	9214	100,2
Қишлоқ хўжалиги фаолиятини амалга	6154	102,2

	минг бош	ўсиш суръати, %
оширувчи ташкилотлар		
Паррандалар	2041,9	111,2
шу жумладан:		
Фермер хўжаликлари	237,9	109,5
Дехқон (аҳолининг шахсий ёрдамчи) хўжаликлари	1391,2	115,1
Қишлоқ хўжалиги фаолиятини амалга оширувчи ташкилотлар	412,8	100,6

Дехқон (аҳолининг шахсий ёрдамчи) хўжаликларида йирик шохли қорамолларнинг улуши 92,3 фоизни, фермер хўжаликларида эса 5,8 фоизни, шу жумладан, сигирлар мос равишда 94,2 ва 5,0 фоизни, қўй ва эчкилар 52,8 ва 7,7 фоизни, отлар 56,8 ва 5,3 фоизни, паррандалар 67,1 ва 11,7 фоизни ташкил этди.

2016 йилнинг январь-мартда барча тоифадаги хўжаликларда тирик вазн ҳисобида 24,3 минг тонна гўшт (2015 йилнинг январь-мартга нисбатан 6,0 фоизга кўп), 70,3 минг тонна сут (6,4 фоизга кўп), 65,8 млн. дона тухум ишлаб чиқарилди.

2016 йил январь-март ойларида ишлаб чиқарилган чорвачилик маҳсулотлари қуйидагича:

	миқдори	ўсиш суръати, %
Гўшт (тирик вазнда), минг тн.	24,3	106,0
шу жумладан:		
Фермер хўжаликлари	0,8	108,4
Дехқон (аҳолининг шахсий ёрдамчи) хўжаликлари	19,9	105,3
Қишлоқ хўжалиги фаолиятини амалга оширувчи ташкилотлар	3,6	109,5

	миқдори	ўсиш суръати, %
Сут, минг тн.	70,3	106,4
шу жумладан:		
Фермер хўжаликлари	3,7	108,3
Дехқон (аҳолининг шахсий ёрдамчи) хўжаликлари	65,6	106,4
Қишлоқ хўжалиги фаолиятини амалга оширувчи ташкилотлар	1,0	95,6
Тухум, млн. дона	65,8	113,0
шу жумладан:		
Фермер хўжаликлари	6,8	107,2
Дехқон (аҳолининг шахсий ёрдамчи) хўжаликлари	35,9	110,6
Қишлоқ хўжалиги фаолиятини амалга оширувчи ташкилотлар	23,1	119,0

Чорвачилик маҳсулотлари ишлаб чиқариш таркиби куйидагича ифодаланади:

ишлаб чиқариш умумий ҳажмига нисбатан фоиз ҳисобида



Фермер хўжаликлари. 2016 йилнинг январь-мартда фермер хўжаликлари томонидан ишлаб чиқарилган қишлоқ хўжалиги маҳсулотлари ҳажми 11,2 млрд. сўмни ёки 2015 йилнинг тегишли даврига нисбатан 108,6 фоизни ташкил қилди. Қишлоқ хўжалиги маҳсулотлари умумий ҳажмида фермер хўжалиklarининг улуши 4,5 фоизни ташкил этди.

2016 йилнинг 1 апрель ҳолатига фермер хўжалиklarида 23,7 минг бош йирик шохли қорамол, шу жумладан 8,6 минг бош сигир, 152,5 минг бош қўй ва эчкилар, 861 бош от, 237,9 минг бош паррандалар мавжуд.

2016 йил январь-март ҳолатига фермер хўжаликлари томонидан ишлаб чиқарилган асосий турдаги қишлоқ хўжалик маҳсулотлари қуйидагича ифодаланади:

	январь-март				2015 январь- мартга нисбатан фоиз ҳисобида
	2015 йил		2016 йил		
	тонна	ишлаб чиқариш умумий ҳажмидаги улуши, фоиз	тонна	ишлаб чиқариш умумий ҳажмидаги улуши, фоиз	
Картошка	-	-	-	-	-
Сабзавот	52	3,2	61	2,8	117,3
Мевалар ва резаворлар	10	15,4	12	12,8	120,0
Полиз	-	-	-	-	-
Гўшт, тирик вазнда	786	3,4	852	3,5	108,4
Сут	3415	5,2	3700	5,3	108,3
Тухум, минг дона	6339	10,9	6794	10,3	107,2

Инвестициялар ва қурилиш

2016 йил январь-мартда вилоятнинг асосий капитални кўпайтиришга 398,2 млрд. сўм миқдорида инвестициялар киритилди ва ўтган йилнинг шу даврига нисбатан ўсиш суръати 183,9 фоизни ташкил қилди.

Молиялаштириш манбалари бўйича асосий капиталга киритилган инвестицияларнинг тақсимланиши қуйида келтирилган:

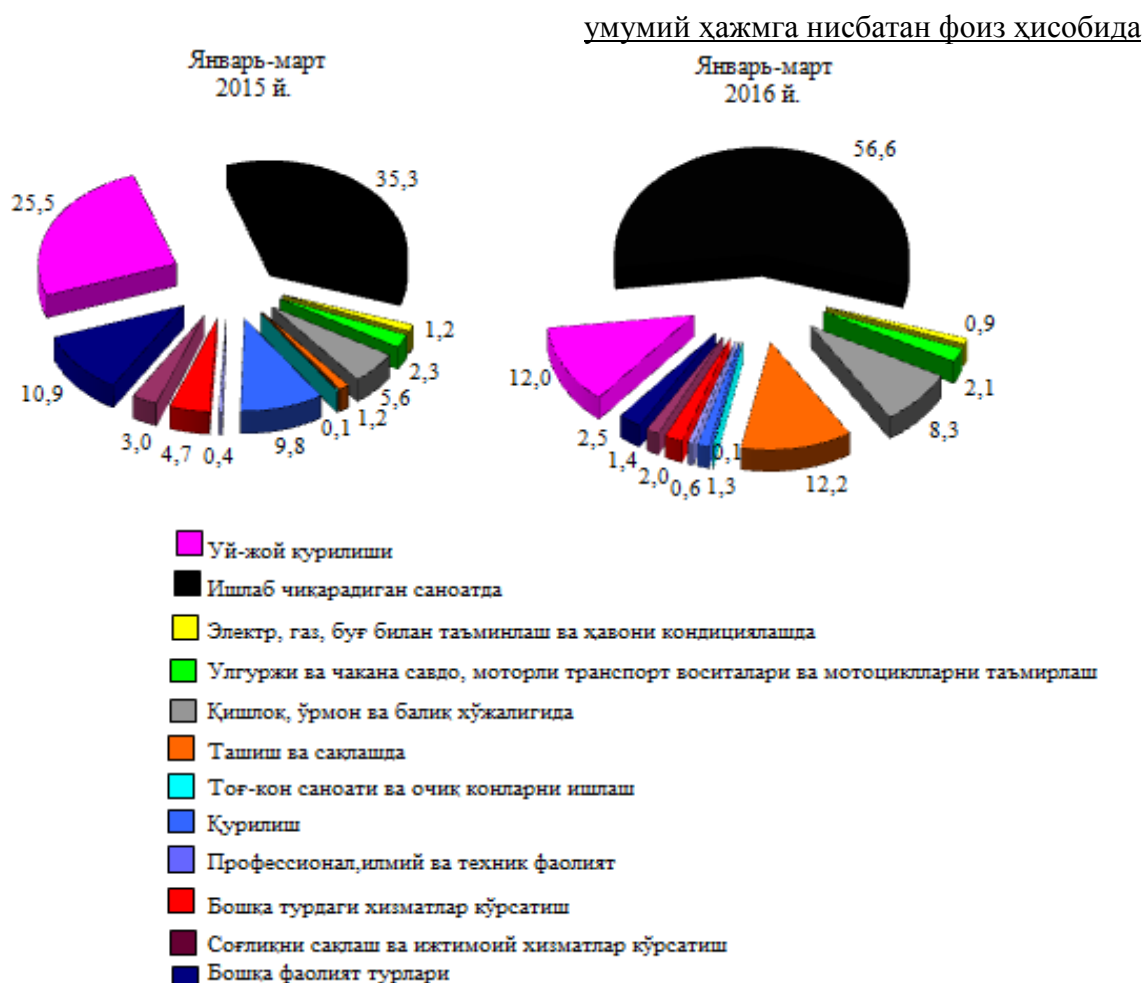
	млрд.сўм	ўсиш суръати, %	яқунга нисбатан фоиз
Асосий капиталга киритилган инвестициялар	398,2	183,9	100,0
шу жумладан			
Марказлашган инвестициялар:	172,6	594,6	43,3
бюджет маблағлари	24,0	235,6	6,0
давлат мақсадли фонд маблағлари	9,5	56,6	2,4
тикланиш ва тараққиёт фонди маблағлари	121,2	-	30,4
ҳукумат кафолати остида чет эл кредитлари	17,9	843,8	4,5
Марказлашмаган инвестициялар	225,6	121,2	56,7
корхоналарнинг ўз маблағлари	151,5	146,9	38,1
аҳоли маблағлари	59,3	93,4	14,9
тўғридан-тўғри хорижий инвестиция ва кредитлар	5,9	1140,7	1,5
тижорат банк кредитлари ва бошқа қарз маблағлари	8,9	49,4	2,2

2016 йил январь-мартда асосий капиталга инвестицияларнинг технологик таркиби қуйида келтирилган:

	Жами	Давлат	Нодавлат
Жами, млрд. сўм	398,2	116,3	281,9
шу жумладан: умумий ҳажмга нисбатан фоиз кўринишида			
қурилиш-монтаж ишлари	37,3	29,6	40,4
машина, ускуналар, транспорт воситалари ишлаб чиқариш ва хўжалик жиҳозлар	58,8	67,1	55,4
Бошқа харажатлар	3,9	3,3	4,2

Асосий капиталга киритилган инвестицияларнинг технологик таркибининг тузилиши 2015 йил январь-мартга нисбатан қурилиш-монтаж ишларнинг улуши 27,7 фоизли пунктга камайган, машина, ускуналар, транспорт воситалари, ишлаб чиқариш ва хўжалик жиҳозлар қиймати улуши 33,5 фоизли пунктга кўпайган ва бошқа харажатларнинг улуши 5,8 фоизли пунктга камайган.

Асосий капиталга киритилган инвестициялар ва кредитларни иқтисодий фаолият турлари бўйича қуйидагича ифодаланади:



Ижтимоий соҳа объектларини қуриш

2016 йил январь-мартда умумий майдони 73,7 минг кв.м. бўлган 395 та (2015 йил январь-мартга нисбатан 93,0 фоиз), шу жумладан қишлоқ жойларида 48,3 минг кв.м. (86,0 фоиз) уй-жой фойдаланишга топширилди. Ноишлаб чиқариш соҳасига киритилган инвестициялар ҳажмидан 47,7 млрд. сўми ёки 66,6 фоизи уй-жой қурилишида ўзлаштирилди.

Умумтаълим мактаблари, касб-ҳунар коллежлари, мусиқа ва санъат мактаблари қуриш, қайта таъмирлаш ҳамда касб-ҳунар коллежларига ва умумтаълим мактабларига спорт иншоотлари қурилишида 3,2 млрд.сўмлик инвестициялар ўзлаштирилди, бу ноишлаб чиқариш соҳасига йўналтирилган инвестицияларнинг 4,5 фоизини ташкил қилди.

Соғлиқни сақлаш объектларини қуриш ва реконструкция ишларида 5,7 млрд. сўмлик инвестициялар ўзлаштирилди, бу ноишлаб чиқариш соҳасига йўналтирилган инвестицияларнинг 8,0 фоизини ташкил қилди.

Ичимлик суви тармоқлари қурилишига ўзлаштирилган 2,8 млрд. сўмлик инвестициялар ёки умумий ҳажмнинг 100,0 фоизи республика бюджети маблағлари ҳисобига тўғри келади.

Қурилиш фаолияти. 2016 йил январь-мартда 257,5 млрд. сўмлик қурилиш ишлари бажарилиб, ўтган йилнинг шу даврига нисбатан ўсиш суръати 110,6 фоизни ташкил этди.

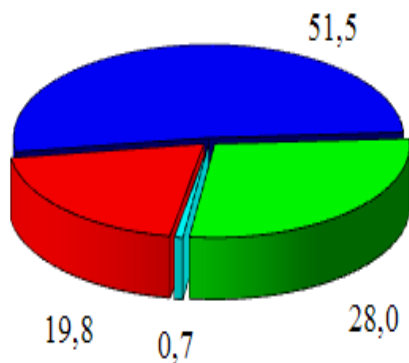
Қурилиш ишлари умумий ҳажмининг 70,8 фоизи бинолар ва иншоотларни қуриш бўйича қурилиш ишлари, 12,4 фоизи фуқаролик қурилиши объектларини қуриш бўйича қурилиш ишлари ва 16,8 фоизи ихтисослаштирилган қурилиш ишларига тўғри келди. Шу жумладан умумий ҳажмдан 76,1 фоизи янги қурилиш, реконструкция ва кенгайтириш ҳамда техник жиҳатдан қайта жиҳозлашга тўғри келади.

Нодавлат мулкчилик шаклидаги ташкилотлар томонидан 211,7 млрд. сўмлик қурилиш ишлари амалга оширилиб, жами қурилиш ишлари ҳажмидаги улуши 82,2 фоизни (2015 йил январь-мартга нисбатан ўсиш суръати 111,1 фоизни) ташкил қилди.

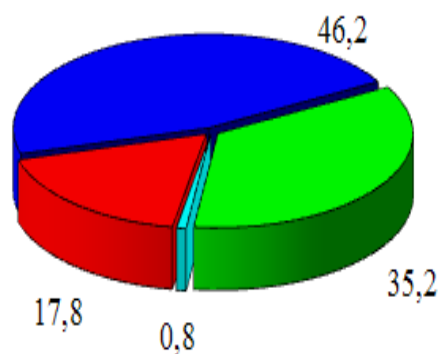
Мулкчилик шакллари бўйича қурилиш ташкилотларининг ўз кучлари билан бажарган қурилиш ишлари тақсимоти қуйидагича ифодаланади:

умумий ҳажмга нисбатан фоиз ҳисобида

2015 йил
январь-март



2016 йил
январь-март



- Давлат мулки
- Фуқаролар хусусий мулки
- Хўжалик бирлашмалари мулки
- Бошқа мулкчилик шакллари

Транспорт

Юк ташиш. 2015 йил январь-мартда барча транспорт турлари томонидан 83,0 млн. тонна юк ташилган бўлиб, бу ўтган йилнинг шу даврига нисбатан 106,5 фоизга кўп.

Юк айланмаси барча транспорт турлари томонидан 410,7 млн.тн-км. ни ташкил қилди ва 11,5 фоизга кўпайди.

Юк ташиш ва юк айланмаси транспорт турлари бўйича қуйидагича ифодаланади:

	2016 йил январь-март	2015 йил январь-мартга нисбатан фоиз ҳисобида
Ташилган юк, млн. тн	83,0	106,5
шу жумладан:		
автомобил транспортида	83,0	106,5
Юк айланмаси, млн. тн-км	410,7	111,5
шу жумладан:		
автомобил транспортида	410,7	111,5

Якка тартибдаги тадбиркорларнинг автомобил транспортининг юк айланмаси 2015 йил январь-мартга нисбатан 8,2 фоизга кўпайди ва 169,2 млн. тн-км. ни ташкил қилди. Юк айланмасининг умумий ҳажмида хусусий юк ташувчиларнинг улуши 41,2 фоизни ташкил этди (2015 йил январь-мартда 42,4 фоиз).

Йўловчи ташиш. 2015 йил январь-мартда барча транспорт турлари томонидан 40,8 млн. киши ташилган бўлиб, бу кўрсаткич ўтган йилнинг шу даврига нисбатан 1,9 фоизга кўпайган. Йўловчи ташиш айланмаси ушбу даврда 0,1 фоизга кўпайиб, 607,2 млн. йўловчи-км. ни ташкил қилди.

Транспорт турлари бўйича йўловчи ташиш ва йўловчи айланмаси қуйидагича ифодаланади:

	2016 йил январь-март	2015 йил январь-мартга нисбатан фоиз ҳисобида
Транспортда ташилган йўловчилар, млн. киши	40,8	101,9
шу жумладан, автомобил транспортида	40,8	101,9
Йўловчи айланмаси, млн. йўловчи-км	607,2	100,1
шу жумладан, автомобил транспортида	607,2	100,1

Хусусий йўловчи ташувчилар автомобил транспортида йўловчи айланмаси 2015 йил январь-мартга нисбатан 11,6 фоизга кўпайди ва 410,0 млн. йўловчи-км. ни ташкил қилди. Йўловчи айланмасининг умумий ҳажмида хусусий йўловчи ташувчиларнинг улуши 54,7 фоизни ташкил этди (2015 йил январь-мартда 50,5 фоиз).

Товарлар ва хизматлар бозори

2016 йил январь-мартда чакана товар айланмаси 657,9 млрд. сўмни ташкил этди ва ўтган йилнинг шу даврига нисбатан 14,5 фоизга ўсди.

Хўжалик юритувчи субъектларнинг мулкчилик шакллари бўйича чакана товар айланмаси қуйидагича ифодаланади:

	млрд. сўм	2015 йил январь-мартга нисбатан фоиз ҳисобида	Яқунга нисбатан фоиз ҳисобида
Жами	657,9	114,5	100,0
шу жумладан мулкчилик шакллари бўйича:			
давлат мулки	0,7	73,1	0,1
нодавлат мулки	657,2	114,5	99,9
ундан фуқароларнинг хусусий мулки	549,5	117,5	83,6

Савдо корхоналарининг чакана савдо айланмаси ҳажми 2016 йил январь-мартда 56,7 млрд. сўмни ташкил қилиб, ўтган йилнинг шу даврига нисбатан 19,1 фоизга камайган.

Якка тартибдаги тадбиркорликнинг жами чакана савдо ҳажми жорий йилнинг январь-март ойларида 481,5 млрд. сўмни ташкил этиб, ўтган йилнинг шу даврига нисбатан 23,3 фоизга ошган.

2016 йил январь-мартда чакана савдо айланмаси таркиби қуйидагича ифодаланади:

	млрд. сўм	2015 йил январь-мартга нисбатан фоиз ҳисобида	Яқунга нисбатан фоиз ҳисобида
Чакана товар айланмаси	657,9	115,4	100,0
шу жумладан:			
савдо корхоналари	56,7	80,9	8,6
Якка тартибдаги тадбиркорлик	481,5	123,3	73,2
уюлмаган сектор (ташкил этилмаган савдо фаолияти)	119,7	104,7	18,2

Умумий овқатланиш соҳасининг товар айланмаси 18,6 млрд. сўмга етди ёки 2015 йил январь-мартга нисбатан 0,5 фоизга камайди.

Чакана савдо (умумовқатланиш фаолиятини кўшган ҳолда) аҳоли жон бошига нисбатан ҳисоблаганда 12,6 фозга ошди ва 707,9 минг сўмни ташкил этди (2015 йил январ март ойиларида 581,5 минг сўмни ташкил этган).

2016 йил январь-мартда **бозор хизматлари ишлаб чиқаришнинг иқтисодий фаолият турлари** бўйича ҳажми 542,1 млрд. сўмни ёки 2015 йил январь-мартга нисбатан ўсиш 115,2 фоизни ташкил этди, шу жумладан қишлоқ жойларида 116,7 млрд. сўм ёки умумий кўрсатилган хизматлар ҳажмининг 21,5 фоизини ташкил қилди..

Бозор хизматлари ишлаб чиқаришнинг иқтисодий фаолият турлари бўйича тақсимланиши 2016 йилнинг январь-мартида қуйидагича ифодаланади:

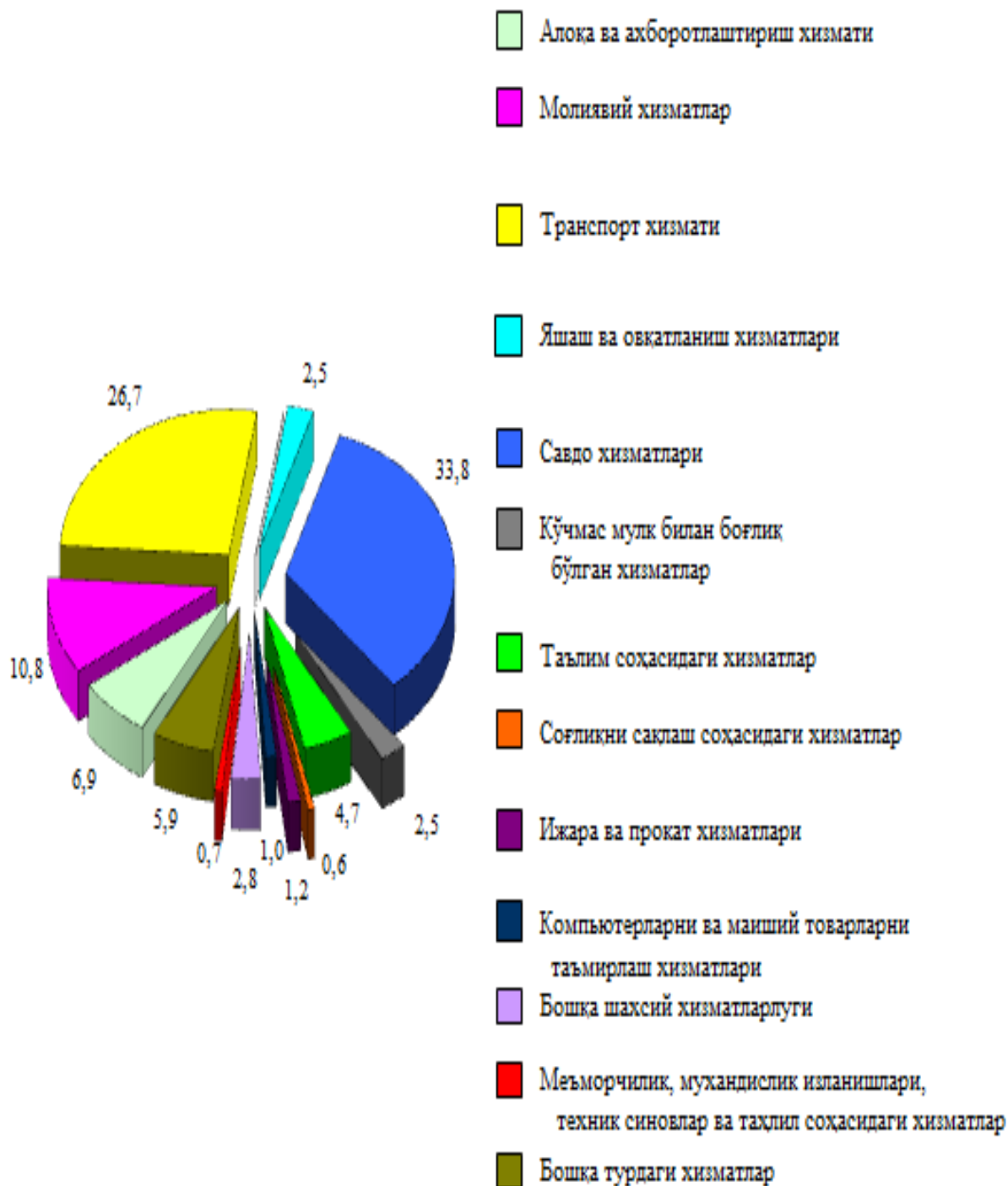
	млрд. сўм	2015 йил январь-мартга нисбатан фоиз ҳисобида	яқунга нисбатан фоиз ҳисобида
Жами хизматлар	542,1	115,2	100,0
Шу жумладан хизмат турлари бўйича:			
алоқа ва ахборотлаштириш хизмати	37,4	113,4	6,9
молиявий хизматлар	58,4	130,2	10,8
транспорт хизмати	144,7	114,0	26,7
шу жумладан автотранспорт хизматлари	130,6	114,1	26,0
яшаш ва овқатланиш хизматлари	13,4	105,6	2,5
савдо хизматлари	183,1	115,3	33,8
кўчмас мулк билан боғлиқ бўлган хизматлар	13,3	109,0	2,5
таълим соҳасидаги хизматлар	25,2	110,8	4,7
соғлиқни сақлаш соҳасидаги хизматлар	3,4	104,3	0,6

	млрд. сўм	2015 йил январь-мартга нисбатан фоиз ҳисобида	яқунга нисбатан фоиз ҳисобида
ижара ва прокат хизматлари	6,5	113,9	1,2
компьютерларни ва маиший товарларни таъмирлаш хизматлари	5,5	113,5	1,0
бошқа шахсий хизматлар	15,2	109,5	2,8
меъморчилик, муҳандислик изланишлари, техник синовлар ва таҳлил соҳасидаги хизматлар	3,7	115,1	0,7
бошқа турдаги хизматлар	32,1	111,8	5,9

Хизматлар таркибида энг катта улуш савдо (жами хизматларнинг 33,8 фоизи), транспорт (26,7 фоизи) хизматларига тўғри келди.

Шунингдек, молиявий хизматлар (130,2 фоиз), савдо хизматлар (115,3 фоиз), меъморчилик, муҳандислик изланишлари, техник синовлар ва таҳлил соҳасидаги хизматлар (115,1 фоиз), транспорт хизматлари (114,0 фоиз) ва ижара ва прокат хизматлари (113,9 фоиз)да ўсиш суръати юқори бўлди.

2016 йил январь-мартида бозор хизматлари ишлаб чиқаришнинг иқтисодий фаолият турлари қуйидагича:



Демография ва меҳнат бозори

Дастлабки маълумотларга кўра, 2016 йилнинг 1 апрель ҳолатига вилоятда доимий аҳоли сони 930,8 минг кишини ташкил қилди ва йил бошидан 2559 кишига ёки 0,3 фоизга кўпайди.

Аҳолининг табиий ҳаракати 2016 йил январь-мартда қуйидагича ифодаланади:

	Киши			Ҳар 1000 кишига	
	2015 й.	2016 й. ¹⁾	ўсиш, камайиш (-)	2015 й.	2016 й. ¹⁾
Туғилганлар	3861	4065	204	17,1	17,6
Ўлганлар	932	981	49	4,1	4,2
шу жумладан бир ёшгача болалар 1000 туғилган болаларга нисбатан	38	47	9	7,7	9,4
Табиий ўсиш	2929	3084	155	13,0	13,4
Никоҳлар	1285	1220	-65	5,7	5,3
Ажралишлар	228	253	25	1,0	1,1

Туғилиш даражаси. 2016 йилнинг январь-мартда туғилганлар сони 4065 кишини ташкил қилди ва 2015 йилнинг шу даврига (3861 киши) нисбатан 204 тага кўпайди. Туғилиш коэффициенти мос равишда 17,6 промиллени ташкил қилди ва 2015 йилнинг шу даврига (17,1 промилле) нисбатан 0,5 промиллега кўпайди.

Туғилиш даражасининг камайиши вилоятнинг Зарафшон шаҳрида (20,1 дан 19,5 промиллега), Кармана (18,9 дан 18,7 промиллега), Томди (14,7 дан 10,5 промиллега), Хатирчи (16,5 дан 16,3 промиллега) туманларида камайгани кузатилди.

Ўлим даражаси. 2016 йилнинг январь-мартда ўлганлар сони 981 кишини ташкил қилди ва 2015 йилнинг шу даврига (932 киши) нисбатан 49 тага кўпайди. Мос равишда ўлим коэффициенти 4,2 промиллени ташкил қилди (2015 йил январь-мартда – 4,1 промилле).

Ўлганлар сонининг кўпайиши Конимех (4,6 дан 4,8 промиллега), Қизилтепа (3,5 дан 3,6 промиллега), Навбахор (3,6 дан 4,8 промиллега), Учқудуқ (4,4 дан 4,5 промиллега), Хатирчида (3,9 дан 4,1 промиллега) кўпайгани кузатилди.

Ўлганлар умумий сонидан 59,7 фоизи қон айланиш тизими касалликларидан, 8,8 фоизи - ўсма касалликларидан, 8,3 фоизи - овқат ҳазм қилиш органлари

¹⁾ дастлабки маълумот

касалликларидан, 4,7 фоизи - нафас олиш органлари касалликларидан, 5,4 фоизи - бахтсиз ходиса, заҳарланиш ва жароҳатлардан вафот этган.

Дастлабки маълумотларга кўра, 2016 йилнинг январь-мартида бир ёшга тўлмаган 47 та болалар ўлими кузатилди. Болалар ўлими коэффиценти 9,4 промиллени ташкил қилди (2015 йилнинг январь-мартида 7,7 промилле).

Бир ёшгача ўлган болаларнинг умумий сонидан 57,4 фоизи перинатал даврда юзага келадиган ҳолатлардан, 21,1 фоизи – нафас олиш органлари касалликларидан, 8,5 фоизи – туғма аномалиялар билан касалланганлиги сабабли вафот этган.

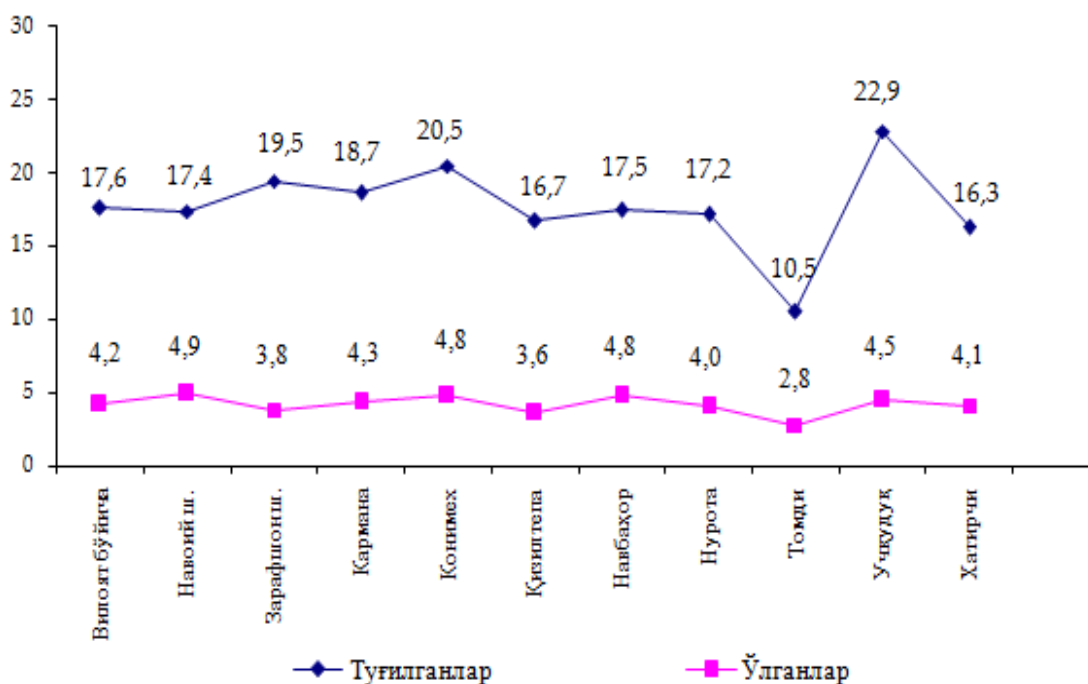
Никоҳлар ва ажралишлар. 2016 йилнинг январь-мартида ФХДЁ органларида 1220 та никоҳлар ва 253 та ажралишлар рўйхатга олинди. Минг аҳолига нисбатан 5,3 та никоҳ (2015 йилнинг тегишли даврида – 5,7 та) ва 1,1 та ажралишлар (2015 йилнинг тегишли даврида – 1,0 та) тўғри келади.

Миграция. Дастлабки маълумотларга кўра, 2016 йилнинг январь-март ойларида вилоят бўйича кўчиб келганлар сони 3002 кишини, шу давр мобайнида кўчиб кетганлар сони эса 3297 кишини ташкил қилди. Миграция қолдиғи минус 295 кишига (2015 йилнинг шу даврида - минус 151 киши) тенг бўлди.

Энг катта минус қолдиғлар Навоий шаҳрида (минус 411), Хатирчи (минус 142), Конимех (минус 57) туманларида кузатилди.

Аҳолининг табиий ҳаракати 2016 йил январь-мартда қуйидагича ифодаланади:

Ҳар 1000 кишига



Меҳнат ресурсларининг сони дастлабки маълумотларга кўра, 2015 йил январь-мартга нисбатан 100,1 фоизга кўпайиб, 543,6 минг кишини ёки вилоят доимий аҳолисининг 58,4 фоизини ташкил қилди.

2016 йил январь-мартда бандликка кўмаклашувчи марказларига ишга жойлаштиришда ёрдам беришни сўраб, 2528 нафар фуқаро мурожаат қилди. Иш кидириб мурожаат этганлар Навоий (577 кишига), Зарафшон (365 кишига)

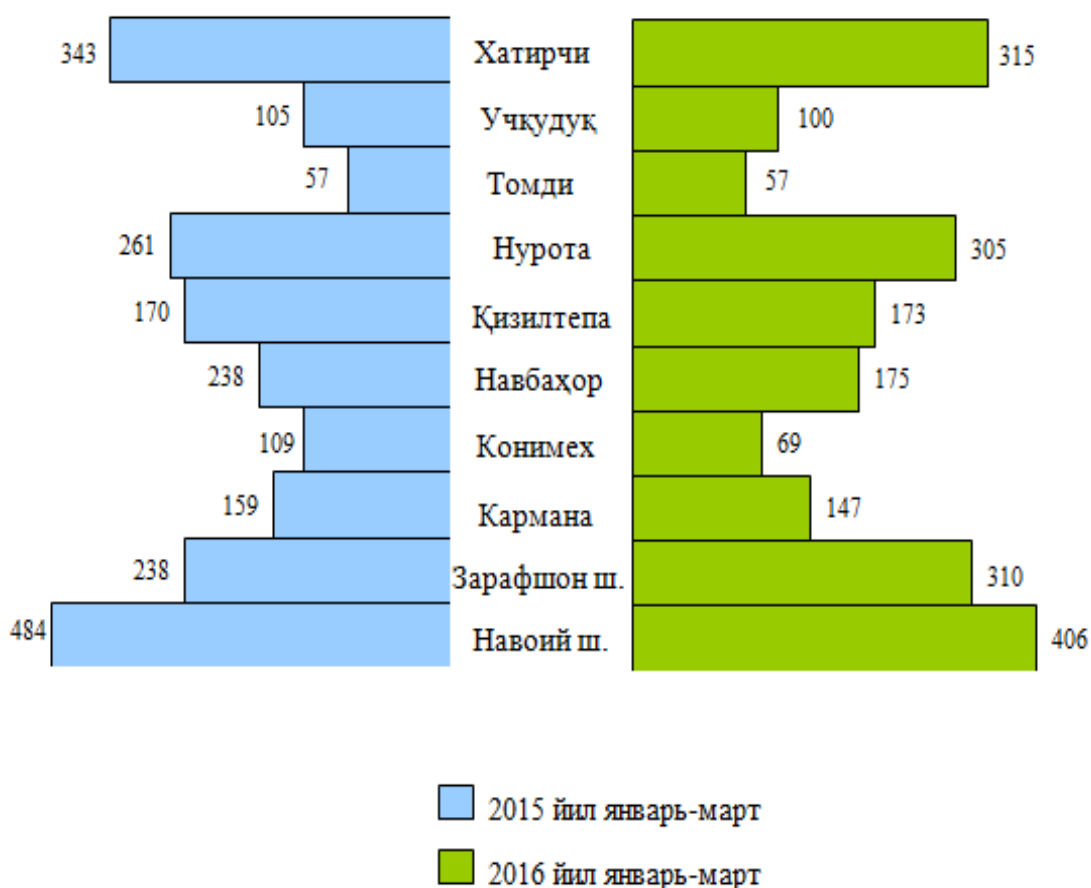
шаҳарларида, Хатирчи (342 кишига), Нурота (336 кишига), Навбаҳор (206 кишига), Қизилтепа (200 кишига), Кармана (184 кишига) ва Учқудук (160 кишига) туманларида кўп.

Бандликка кўмаклашувчи марказларига мурожаат қилган фуқаролардан 2057 нафари ишга жойлаштирилди. Айниқса ушбу кўрсаткич, Навоий (406 киши), Зарафшон (310 киши) шаҳарларида, Хатирчи (315 киши), Нурота (305 киши), Навбаҳор (175 киши), Қизилтепа (173 киши), Кармана (147 киши) ва Учқудук (100 киши) туманларида юқори даражада бўлди.

Ўтган давр мобайнида бандликка кўмаклашувчи марказларида рўйхатга олинган фуқаролардан 156 нафари ишсизлик мақомини олган.

Бандликка кўмаклашувчи марказлари орқали ишга жойлаштирилган фуқаролар сони қуйидагича ифодаланади:

(киши)



**ҲУДУДЛАРНИНГ ИЖТИМОЙ-
ИҚТИСОДИЙ РИВОЖЛАНИШНИНГ
СТАТИСТИК КЎРСАТКИЧЛАРИ**

**Корхона ва ташкилотлар сони
(фермер ва деҳқон хўжаликларисиз)
(бирлик)**

	2016 йил 1 апрелига рўйхатга олинган	2016 йил январь-мартда	
		ташкил топди	тугатилади
Вилоят бўйича:	9090	263	114
шаҳарлар:			
Навобой	2671	101	28
Зарафшон	548	10	1
туманлар:			
Кармана	1652	40	23
Конимех	283	6	8
Қизилтепа	1085	25	11
Навбаҳор	739	26	6
Нурота	698	21	21
Томди	162	4	1
Учқудук	303	7	3
Хатирчи	949	23	12

**Рўйхатга олинган юридик шахсларни
мулкчилик шакллари бўйича тақсимлаш**

(фермер ва деҳқон хўжаликларисиз)

(2016 йил 1 апрель ҳолатига)

	Жами, бирлик	Умумий сонга нисбатан фоиз ҳисобида		
		давлат	нодавлат	шундан хусусий
Вилоят бўйича:	9090	16,1	83,9	40,5
шаҳарлар:				
Навоий	2671	9,5	90,5	36,1
Зарафшон	548	12,2	87,8	46,9
туманлар:				
Кармана	1652	10,2	89,8	43,9
Конимех	283	34,3	65,7	30,7
Қизилтепа	1085	17,0	83,0	37,5
Навбахор	739	19,8	80,2	40,7
Нурота	698	23,8	76,2	48,7
Томди	162	34,6	65,4	24,1
Учкудук	303	23,1	76,9	41,3
Хатирчи	949	26,7	73,3	45,7

Кичик корхоналар ва микрофирмалар (бизнес) сони

(фермер ва деҳкон хўжаликларисиз)

(бирлик)

	2016 йил 1 апрелига рўйхатга олинган	2016 йил январь-мартда	
		ташкил топди	туғатилди
Вилоят бўйича:	7225	257	107
шаҳарлар:			
Навоий	2240	97	28
Зарафшон	438	10	1
туманлар:			
Кармана	1451	40	20
Конимех	175	6	8
Қизилтепа	865	24	10
Навбахор	567	26	5
Нурота	517	21	20
Томди	96	4	1
Учкудук	218	6	3
Хатирчи	658	23	11

**2016 йил январь - февралида иқтисодиёт тармоқлари
бўйича корхона ва ташкилотлар фаолиятининг
молиявий натижалари**

	Фойда, зарар (+,-)	
	млн. сўм	2015 йил январь-февралига нисбатан фоизда
Жами	93480,4	77,5
шу жумладан:		
Тоғ-кон саноати ва очиқ конларни ишлаш	63019,7	62,1
Қишлоқ, ўрмон ва балиқчилик хўжалиги	19,4	7,7 м
Ишлаб чиқарадиган саноат	23948,4	189,9
Электр, газ, буғ билан таъминлаш ва ҳавони кондициялаш	3757,5	101,2
Қурилиш	530,8	105,4
Улгуржи ва чакана савдо, моторли транспорт воситалари ва мотоциклларни таъмирлаш	1607,1	95,6
Ташиш ва сақлаш	85,4	112,3
Яшаш ва овқатланиш	64,9	77,3
Ахборот ва алоқа	86,2	12,5 м
Кўчмас мулк билан операциялар	343,9	103,1
Профессional, илмий ва техник фаолият	17,0	100,9

**2016 йил январь - февралида корхона ва ташкилотлар
фаолиятининг молиявий натижалари**

	Фойда, зарар (+,-), млн. сўм	2015 йил январь-февралига нисбатан фоизда
Вилоят бўйича:	93480,4	77,5
шаҳарлар:		
Навоий	90616,4	76,8
Зарафшон	63,1	74,2
туманлар:		
Кармана	171,7	75,5
Конимех	0,3	127,8
Қизилтепа	1876,4	124,2
Навбахор	246,5	100,2
Нурота	114,5	141,3
Томди	2,2	75,9
Учкудук	111,0	108,5
Хатирчи	278,3	105,9

**Чет эл инвестицияси киритилган
корхоналар сони**

(2016 йил 1 апрель ҳолатига, бирликда)

	Жами рўйхатга олинганлари	жумладан, фаолият кўрсатаётганлари	Фаолият кўрсатаётганларни жамига нисбатан, фоиз ҳисобида
Вилоят бўйича:	61	57	93,4
шаҳарлар:			
Навоий	20	20	100,0
Зарафшон	4	3	75,0
туманлар:			
Кармана	24	24	100,0
Конимех	2	2	100,0
Қизилтепа	4	3	75,0
Навбахор	1	1	100,0
Нурота	1	1	100,0
Томди	1	-	-
Учкудук	2	2	100,0
Хатирчи	2	1	50,0

Чет эл инвестицияси киритилган корхоналар сони

(бирлик)

	Рўйхатга олинганлар	2016 йил январь-мартда	
		ташкил этилган ¹⁾	тугатишган
Вилоят бўйича:	61	1	2
шаҳарлар:			
Навоий	20	1	1
Зарафшон	4	-	-
туманлар:			
Кармана	24	-	-
Конимех	2	-	-
Қизилтепа	4	-	-
Навбаҳор	1	-	-
Нурота	1	-	-
Томди	1	-	-
Учкудук	2	-	1
Хатирчи	2	-	-

¹⁾ қайта ташкил этилганлар билан

**Меҳнат ресурслари
ва аҳолининг иш билан бандлиги ¹⁾**

(2016 йил 1 апрель ҳолатига, минг киши)

	Меҳнат ресурслари сони	Ўртача банд аҳоли сони
Вилоят бўйича:	543,6	413,9
шаҳарлар:		
Навой	102,5	85,4
Зарафшон	56,3	51,0
туманлар:		
Кармана	66,3	46,5
Конимех	21,5	14,5
Қизилтепа	67,5	48,0
Навбаҳор	48,5	36,9
Нурота	54,0	37,9
Томди	12,6	8,6
Учкудук	29,1	26,1
Хатирчи	85,3	59,0

¹⁾ дастлабки маълумот

Доимий аҳоли сони ¹⁾

(2016 йил 1 апрель ҳолатига, минг киши)

	Жами аҳоли	шу жумладан:	
		шаҳар аҳолиси	қишлоқ аҳолиси
Вилоят бўйича:	930,8	456,3	474,5
шаҳарлар:			
Навоий	133,9	133,9	-
Зарафшон	78,2	78,2	-
туманлар:			
Кармана	117,5	41,6	75,9
Конимех	29,4	10,2	19,2
Қизилтепа	142,9	46,5	96,4
Навбахор	105,4	15,5	89,9
Нурота	87,1	52,1	35
Томди	14,5	4,7	9,8
Учқудук	35,7	30,8	4,9
Хатирчи	186,2	42,8	143,4

¹⁾ дастлабки маълумот

**Аҳолининг табиий ҳаракати коэффициентлари
(январ-март ойларида)**

(1000 аҳоли сонига)

	Туғилганлар		Ўлганлар		Аҳолининг табиий ўсиши	
	2015й.	2016й. ¹⁾	2015й.	2016й. ¹⁾	2015й.	2016й. ¹⁾
Вилоят бўйича:	17,1	17,6	4,1	4,2	13,0	13,4
шаҳарлар:						
Навобий	16,9	17,4	5	4,9	11,9	12,5
Зарафшон	20,1	19,5	4,4	3,8	15,7	15,7
туманлар:						
Кармана	18,9	18,7	4,4	4,3	14,5	14,4
Конимех	17,8	20,5	4,6	4,8	13,2	15,7
Қизилтепа	15,1	16,7	3,5	3,6	11,6	13,1
Навбаҳор	15,5	17,5	3,6	4,8	11,9	12,7
Нурота	17,2	17,2	4,2	4,0	13,0	13,2
Томди	14,7	10,5	4,7	2,8	10,0	7,7
Учкудук	22,5	22,9	4,4	4,5	18,1	18,4
Хатирчи	16,5	16,3	3,9	4,1	12,6	-

¹⁾ дастлабки маълумот

**Тузилган никоҳлар ва никоҳдан ажралишлар сони
(январ-март ойларида)**

(бирлик)

	Тузилган никоҳлар		Никоҳдан ажралишлар	
	2015й.	2016й. ¹⁾	2015й.	2016й. ¹⁾
Вилоят бўйича:	1285	1220	228	253
шаҳарлар:				
Навобий	188	181	74	57
Зарафшон	104	104	25	21
туманлар:				
Кармана	179	183	37	51
Конимех	74	60	3	7
Қизилтепа	250	222	25	30
Навбаҳор	139	97	20	27
Нурота	53	67	8	11
Томди	26	29	1	5
Учқудук	56	46	16	9
Хатирчи	216	231	19	35

¹⁾ дастлабки маълумот

**Бандликка кўмаклашувчи марказларига
иш қидириб мурожаат этган ва рўйхатга
олинганлар сони ¹⁾**

(1 апрель ҳолатига, киши)

	Бандликка кўмаклашувчи марказларига иш қидириб мурожаат этганлар сони		жумладан, расман ишсиз мақомини олганлар		улардан, ишсизлик нафақаси ажратилганлар сони	
	2015 й.	2016 й.	2015 й.	2016 й.	2015 й.	2016 й.
Вилоят бўйича:	2709	2528	192	156	157	106
шаҳарлар:						
Навоий	687	577	14	9	14	9
Зарафшон	245	365	18	29	18	29
туманлар:						
Кармана	216	184	23	15	11	10
Конимех	121	101	12	21	12	21
Қизилтепа	188	200	14	6	14	6
Навбахор	275	206	15	11	15	11
Нурота	321	336	23	11	23	8
Томди	68	57	5	-	5	-
Учкудук	160	160	41	44	18	2
Хатирчи	428	342	27	10	27	10

¹⁾ вилоят меҳнат бош бошқармаси маълумотига асосан

Иш билан таъминланган аҳоли сони¹⁾

(1 апрель ҳолатига, киши)

	2015 йил	2016 йил
Вилоят бўйича:	2164	2057
шаҳарлар:		
Навоий	484	406
Зарафшон	238	310
туманлар:		
Кармана	159	147
Конимех	109	69
Қизилтепа	170	173
Навбаҳор	238	175
Нурога	261	305
Томди	57	57
Учкудук	105	100
Хатирчи	343	315

¹⁾ вилоят меҳнат бош бошқармаси маълумотига асосан

**НАВОЙ ВИЛОЯТИНИНГ
СТАТИСТИК АХБОРОТНОМАСИ - бет 3
2016 ЙИЛ ЯНВАР-МАРТ**

**ҲУДУДЛАРНИНГ ИЖТИМОЙ-
ИҚТИСОДИЙ РИВОЖЛАНИШИНИНГ
СТАТИСТИК КЎРСАТКИЧЛАРИ - бет 38**